



ESTADO DA BAHIA  
**PREFEITURA MUNICIPAL DE IBITIARA**  
**Secretaria Municipal de Governo e Administração**  
CNPJ: 13.781.828/0001-76



## Memorial Descritivo

# PROJETO DE REQUALIFICAÇÃO DA PRAÇA DO MERCADO MUNICIPAL



## MEMORIAL DESCRITIVO E ESPECIFICAÇÕES TÉCNICAS

Local: Praça Graciano Xavier Gomes - Praça da Feira – Centro– Ibitiara/BA

### **1. APRESENTAÇÃO**

O presente Memorial Descritivo tem por objetivo relatar e descrever as atividades levadas a termo, bem como, as soluções e respectivas metodologias adotadas para a adequação e reforma da Praça da Feira Livre no município de Ibitiara, Estado da Bahia. Localizada na Rua Professor Tranquiliano dos Santos - Praça da Feira, mais precisamente na Praça Chamada Praça da Feira, Praça Nova, Sede deste município.

O espaço é utilizado para comercialização de diversos tipos de produtos, principalmente ao setor alimentício. Dentro da edificação existente possuem boxes abertos para essa utilização, porém os mesmos não são suficientes para atender a demanda do comércio, devido a isso, toda área externa é também utilizada para os feirantes. Este mesmo espaço externo é utilizado como praça de eventos.

Com tudo isso, visando o melhoramento do comércio e eventos, este projeto prevê a intervenção em uma área total de 5.436,5684 m<sup>2</sup> sendo que esta dividida em tres áreas, onde uma área construída e coberta com 1.074,5536 m<sup>2</sup>, uma area aberta com jardins e iluminação com 4.134,0848 m<sup>2</sup> e a outra para palco com 227,93m<sup>2</sup>.

A área contruída existente passará por uma reforma, melhorando a qualidade dos boxes, sistemas elétricos, hidráulicos, polimento de piso, instalações de refletores de LED, emassamento, pintura e recuperação de elementos estruturais.

A area a ser coberta será executada sapatas para construção da base para elevação das colunas metálicas e estrutura para telhado em telha de zinco. Será também executado um palco para ventos em parte da atual praça. Esse palco conterá sanitários e camarins, como mostra nas pranchas dos projetos.

A área do jardim passará um processo de revitalização, instalação de guarda-corpos metálicos, e execução de calçadas que hoje se encontram danificadas, como se pode observar no relatório fotográfico em anexo.



QUADRO DE RESUMO	
Área de Intervenção = 5.436,5684 m <sup>2</sup>	
Área aberta e jardins e iluminação 4.134,0848 m <sup>2</sup>	
Área do mercado a ser coberta 1.074,5536 m <sup>2</sup>	

## 2. SOBRE O MUNICÍPIO DE IBITIARA

O município de Ibitiara localiza-se na Chapada Diamantina no estado da Bahia, na microrregião de SEABRA, limita-se com os seguintes municípios: Ibipitanga, Novo Horizonte, Brotas de Macaúbas, SEABRA, Boquira, Oliveira dos Brejinhos e Boninal. Localiza-se a uma Altitude de 900m, Latitude de 12°39'00, e Longitude de 42°13'00.

A uma distância de 532 km, da capital do estado da Bahia a cidade de Salvador, com acesso pelas rodovias pavimentadas da BR 242 e BA 152, possui 02 distritos: Olhos D'Água Seco e Mocambo. O acesso a esses distritos se faz através de estradas vicinais cascalhadas, em bom estado de conservação.

O atual sistema demográfico descreve a população do município, segundo o IBGE a população estimada em 2013 de 16.647 habitantes e População estimada em 2017 de 16.855 habitantes, com densidade demográfica de 8,39 hab./km<sup>2</sup>.

Área da unidade territorial (km<sup>2</sup>) 1.847,572. Altitude de 900m do nível do mar, o município possui um clima semiárido, com temperatura média de 23,6°C, e está com 100% de sua área inserida no polígono da seca. Seu índice pluviométrico anual é de 722 mm, mal distribuído ao longo do ano e bastante irregular ano a ano.



### 3. LOCALIZAÇÃO

#### MAPA DO BRASIL



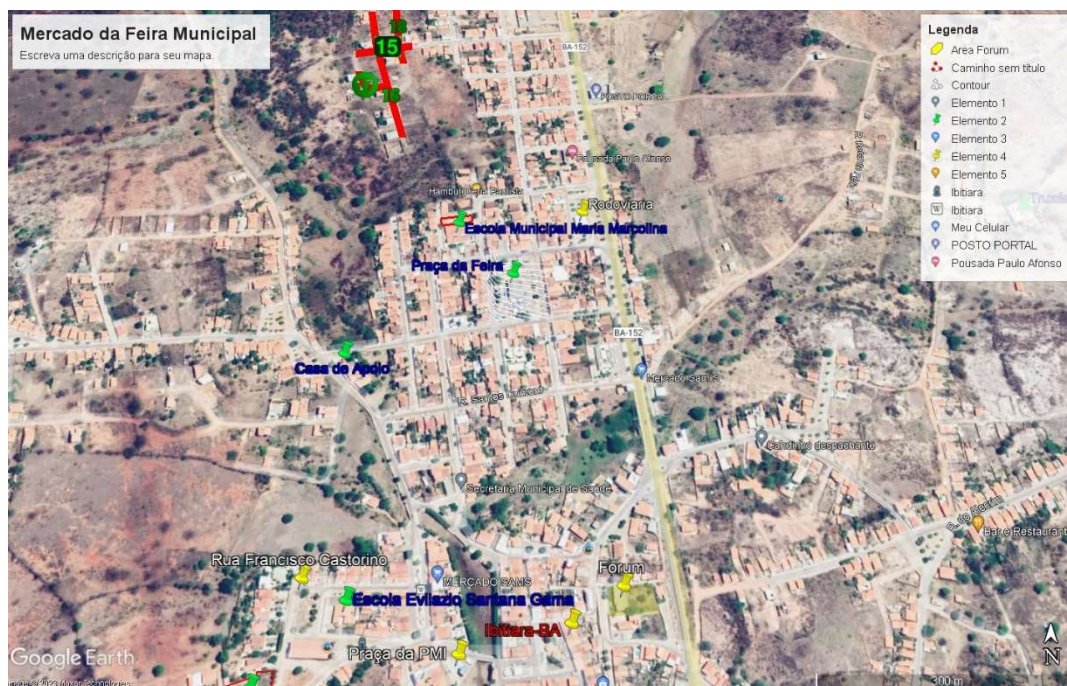
#### MAPA DO ESTADO DA BAHIA



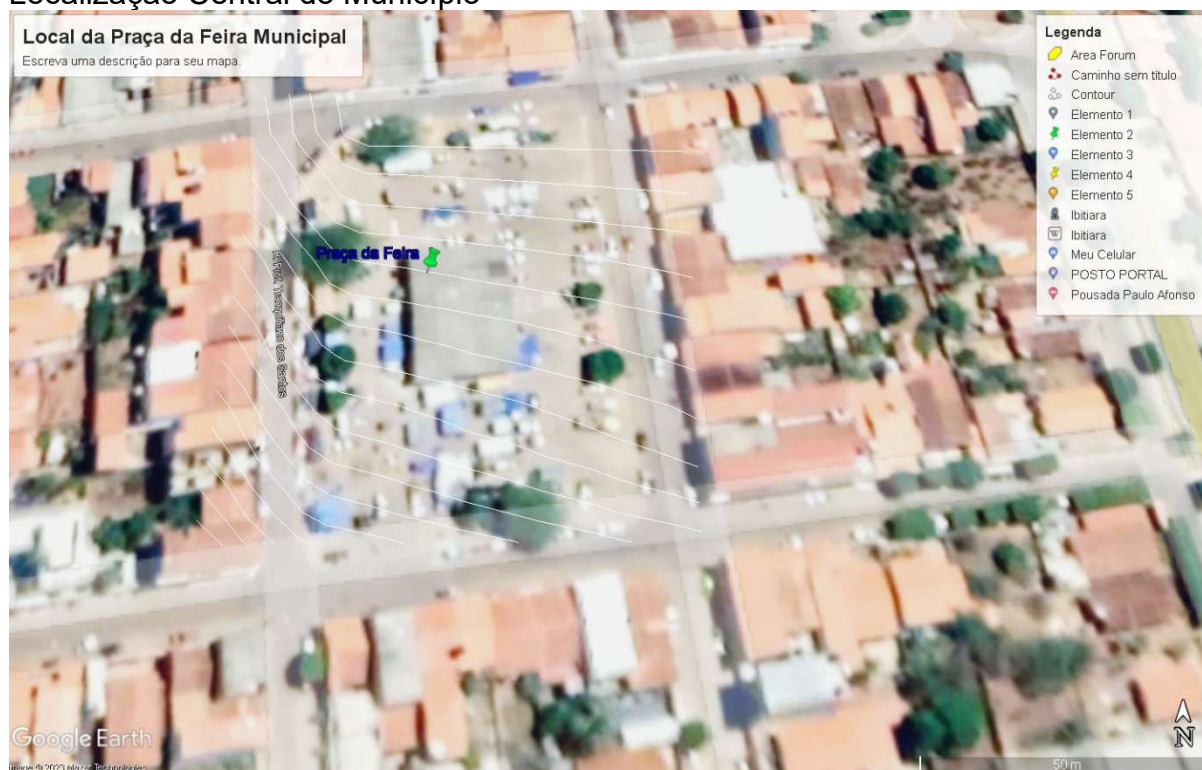




## LOCALIZAÇÃO DA OBRA NO MUNICÍPIO



## Localização Central do Município



## Localização do Local da Obra



## **DADOS GERAIS DA EXECUÇÃO**

Para a execução dos serviços, deverão ser empregados materiais de primeira qualidade, em obediência ao projeto e detalhes, obtendo ótimo acabamento nos serviços. No que concerne aos serviços, estes ficarão sob fiscalização do responsável técnico pela execução, cabendo a este, aceitar ou não os serviços executados. Em caso de reprovação, os serviços deverão ser refeitos não onerando despesas ao contratante.

A obra deverá ser executada de acordo com os projetos fornecidos pela PMI, respeitando o que preceitua o código de edificações e posturas do município de Ibitiara. A Empresa contratada deverá fornecer ART (Anotação de Responsabilidade Técnica) de execução da obra que englobe todos os serviços e etapas a serem executadas conforme contrato.

Fica a cargo do contratado, um bloco diário em 03 (três vias), sendo a 1ª e a 2ª vias destacáveis, ficando a 3ª via no bloco. A primeira via após devidamente anotada e assinada, deverá ser entregue a fiscalização da PMI.

Deverá ser prevista, às custas da CONTRATADA conforme orçamento da obra, a placa de identificação da obra, exigida por lei, conforme modelo apresentado pela contratada.

## **RESPONSÁVEL TÉCNICO**

Projetos: Arquitetônico, Estrutural, Elétrico e Hidro-Sanitário.

**MARIA LUIZA OLIVEIRA LEMOS- ARQUITETA E URBANISTA**  
CAU/BA: A247936-2  
Contatos: (71) 99186-7891



## **ESPECIFICAÇÕES TÉCNICAS**

### **4. SERVIÇOS PRELIMINARES**

Os serviços preliminares compreendem todas as atividades necessárias à preparação da área para execução da obra, incluindo demolições, remoção de elementos existentes, supressão vegetal, implantação do canteiro de obras, locação da obra e demais serviços indispensáveis ao início dos trabalhos.

#### **• DEMOLIÇÕES E REMOÇÕES**

Previamente ao início das etapas construtivas, serão executados os serviços de demolição e remoção dos elementos existentes que interferem na implantação do projeto de revitalização da Praça Graciliano Xavier Gomes.

Os serviços compreenderão a demolição de 293,00 m de meio-fio existente, incluindo remoção, carga, transporte e destinação adequada dos resíduos gerados.

Será executada a demolição de 4.821,89 m<sup>2</sup> de pavimentação em paralelepípedo, incluindo a retirada das peças, escavações complementares quando necessárias, carga, transporte e armazenamento dos materiais reaproveitáveis em local indicado pela fiscalização.

Também será realizada a demolição mecanizada de 155,00 m<sup>3</sup> de alvenaria, abrangendo muretas, canteiros, elementos de fechamento e demais estruturas existentes indicadas nos projetos.

Todos os materiais provenientes das demolições deverão ser removidos da área da obra e destinados de acordo com a legislação ambiental vigente. Os materiais passíveis de reaproveitamento deverão ser separados e armazenados adequadamente, conforme orientação da fiscalização.

Durante a execução dos serviços, deverão ser adotadas todas as medidas de segurança necessárias, incluindo isolamento, sinalização e proteção das áreas de intervenção.

#### **• SUPRESSÃO VEGETAL E LIMPEZA DA ÁREA**

Conforme previsto na planilha orçamentária, será executado o corte de árvores existentes na área de intervenção, observando-se os quantitativos e localizações definidos em projeto e aprovados pelos órgãos competentes.

Os serviços deverão ser realizados por equipe especializada, utilizando equipamentos





adequados e observando todas as medidas de segurança necessárias para evitar danos às edificações, redes de infraestrutura e demais elementos existentes.

Após o corte, serão executados os serviços de destoca, remoção de galhos, troncos, raízes superficiais e demais resíduos vegetais, promovendo a limpeza completa da área para posterior execução dos serviços de urbanização.

A destinação dos resíduos vegetais deverá atender às exigências dos órgãos ambientais competentes e às normas municipais vigentes.

#### • **LOCAÇÃO DA OBRA**

Antes do início das escavações e demais serviços construtivos, será realizada a locação da obra por profissional habilitado, tomando como referência os projetos executivos, memoriais e demais documentos técnicos integrantes do empreendimento.

A locação compreenderá a marcação dos eixos principais, limites da intervenção, alinhamentos, cotas de nível, equipamentos urbanos, canteiros, áreas pavimentadas, mobiliários e demais elementos previstos em projeto.

Os serviços deverão ser executados mediante utilização de equipamentos apropriados para levantamento e marcação, garantindo a precisão necessária para implantação da obra.

A Contratada será integralmente responsável pela conferência das dimensões, cotas, níveis e alinhamentos antes do início da execução dos serviços, devendo comunicar imediatamente à fiscalização qualquer divergência eventualmente constatada.

Toda a locação deverá ser mantida e preservada durante a execução da obra, sendo reconstituída sempre que necessário para assegurar a perfeita implantação dos elementos projetados.

#### • **INSTALAÇÕES PROVISÓRIAS**

Será instalada placa de identificação da obra com área de 6,00 m<sup>2</sup>, confeccionada em chapa de aço galvanizado, contendo as informações exigidas pela legislação vigente, contratante, fiscalização e órgãos financiadores.

Será executado barracão provisório para apoio à obra com área de 30,00 m<sup>2</sup>, destinado ao armazenamento de materiais, ferramentas, equipamentos e documentação técnica necessária à execução dos serviços.

As instalações provisórias deverão atender às exigências da NR-18 e demais normas aplicáveis, permanecendo em adequadas condições de funcionamento, limpeza e





segurança durante toda a execução da obra.

Ao término dos serviços, todas as instalações provisórias deverão ser removidas, promovendo-se a limpeza geral da área e sua completa liberação para utilização.

## **5. MOVIMENTAÇÃO DE TERRA**

Os serviços de movimentação de terra compreendem as operações de regularização do terreno, escavações, reaterros e execução de aterros necessários à implantação dos elementos previstos no projeto de revitalização da Praça do Mercado Municipal de Ibitiara/BA, observando-se rigorosamente os níveis, cotas e alinhamentos definidos nos projetos executivos.

Todos os serviços deverão ser executados com equipamentos adequados e mão de obra especializada, obedecendo às normas técnicas vigentes, às orientações da fiscalização e às especificações constantes neste memorial.

### **• REGULARIZAÇÃO DO TERRENO**

Inicialmente será executada a regularização mecanizada de 5.437,57 m<sup>2</sup> de superfície, utilizando motoniveladora ou equipamento equivalente, visando adequar o terreno às cotas de projeto e proporcionar condições adequadas para a implantação das estruturas, pavimentações e demais elementos urbanísticos.

A regularização deverá contemplar cortes e ajustes superficiais do terreno, eliminando irregularidades e garantindo os caimentos necessários para o correto escoamento das águas pluviais.

### **• ESCAVAÇÃO DE VALAS**

Serão executados 119,05 m<sup>3</sup> de escavação manual de valas com profundidade igual ou inferior a 1,30 m, destinadas à execução de fundações, vigas baldrame, instalações hidrossanitárias, drenagem e demais elementos previstos em projeto.

As escavações deverão obedecer rigorosamente às dimensões, profundidades e alinhamentos estabelecidos nos projetos executivos. O material escavado poderá ser reaproveitado nos serviços de reaterro, desde que apresente características adequadas e seja aprovado pela fiscalização.

As valas deverão permanecer limpas e isentas de materiais soltos antes da execução dos serviços subsequentes.



- **REATERRO DE VALAS**

Após a conclusão dos serviços de fundação e instalações subterrâneas, será executado o reaterro manual de valas correspondente a 35,72 m<sup>3</sup>, utilizando material selecionado proveniente das escavações ou material de empréstimo aprovado pela fiscalização.

O reaterro deverá ser realizado em camadas sucessivas de espessura compatível com os equipamentos utilizados, promovendo-se a compactação adequada de cada camada por meio de placa vibratória ou equipamento equivalente, de forma a evitar recalques futuros.

- **EXECUÇÃO DE ATERRO COMPACTADO**

Será executado aterro compactado no volume total de 1.359,39 m<sup>3</sup>, utilizando solo predominantemente argiloso ou material com características equivalentes aprovadas pela fiscalização.

A execução deverá ocorrer em camadas sucessivas, com espessura máxima compatível com o equipamento de compactação empregado, promovendo-se a adequada umidificação ou aeração do material sempre que necessário para obtenção da umidade ótima de compactação.

Cada camada deverá ser compactada mecanicamente até atingir grau de compactação compatível com as exigências do projeto e das normas técnicas aplicáveis, garantindo estabilidade, resistência e durabilidade das áreas aterradas.

## **6. INFRAESTRUTURA**

A infraestrutura da edificação compreende a execução das fundações profundas e superficiais, blocos de fundação, vigas baldrame, formas, armaduras, concretagem e impermeabilização, constituindo os elementos responsáveis pela transmissão das cargas da estrutura ao solo.

Todos os serviços deverão ser executados em conformidade com os projetos estrutural e arquitetônico, observando as especificações técnicas, normas da ABNT, recomendações dos fabricantes e orientações da fiscalização.

- **BLOCOS DE FUNDAÇÃO**

As fundações serão constituídas por blocos de concreto armado apoiados sobre estacas do tipo broca, executadas nos locais e dimensões definidos em projeto estrutural.



### **Estacas Broca**

Serão executados 96,00 metros lineares de estacas broca em concreto armado com diâmetro de 25 cm, escavadas manualmente com trado concha, incluindo armadura de arranque, conforme especificações do projeto estrutural.

As perfurações deverão atingir as profundidades estabelecidas em projeto, garantindo a adequada capacidade de carga do sistema de fundação.

### **Armaduras dos Blocos**

As armaduras dos blocos de fundação serão executadas com aço CA-50, compreendendo:

- 475,71 kg de aço CA-50 Ø 10,0 mm;
- 418,06 kg de aço CA-50 Ø 8,0 mm.

As barras deverão ser cortadas, dobradas e montadas conforme detalhamento estrutural, observando cobrimentos, espaçamentos, emendas e posicionamentos definidos em projeto.

### **Concretagem dos Blocos**

Será executado o lançamento de 19,11 m<sup>3</sup> de concreto estrutural com resistência característica mínima de 30 MPa (FCK 30 MPa) para os blocos de fundação, incluindo bombeamento, lançamento, adensamento mecânico e acabamento.

O concreto deverá apresentar características compatíveis com as exigências do projeto estrutural e atender às prescrições das normas técnicas vigentes.

### **• VIGAS BALDRAME**

As vigas baldrame serão executadas em concreto armado, interligando os blocos de fundação e proporcionando adequada distribuição dos esforços estruturais.

### **Formas**

Para execução das vigas baldrame serão empregados 379,20 m<sup>2</sup> de formas em madeira serrada com espessura de 25 mm, incluindo fabricação, montagem, escoramento, desmontagem e reaproveitamento conforme especificações do SINAPI.

As formas deverão apresentar resistência suficiente para suportar as cargas decorrentes da concretagem, garantindo estabilidade geométrica e acabamento adequado das peças estruturais.

### **Armaduras**

As armaduras das vigas baldrame serão constituídas por:



- 1.754,75 kg de aço CA-50 Ø 10,0 mm;
- 476,91 kg de aço CA-60 Ø 5,0 mm.

A montagem deverá seguir rigorosamente os detalhamentos estruturais, respeitando cobrimentos mínimos, espaçamentos e posicionamento das barras.

### **Concretagem**

Será executado o lançamento de 28,44 m³ de concreto estrutural com resistência característica mínima de 25 MPa (FCK 25 MPa), incluindo lançamento, adensamento e acabamento das peças estruturais.

Durante a concretagem deverão ser adotados procedimentos adequados para evitar segregação, formação de vazios e deslocamento das armaduras.

#### **• IMPERMEABILIZAÇÃO DAS VIGAS BALDRAME**

Após a cura do concreto e a preparação da superfície, será executada a impermeabilização das vigas baldrame mediante aplicação de 379,20 m² de manta asfáltica com espessura de 4 mm, incluindo aplicação prévia de primer asfáltico.

As superfícies deverão estar limpas, secas, regularizadas e isentas de materiais soltos antes da aplicação do sistema impermeabilizante.

A execução deverá seguir rigorosamente as recomendações do fabricante, garantindo perfeita aderência, estanqueidade e proteção dos elementos estruturais contra a ação da umidade.

## **7. SUPERESTRUTURA**

A superestrutura da edificação será executada em concreto armado moldado in loco, sendo composta por pilares, vigas e laje, dimensionados conforme projeto estrutural. Todos os serviços deverão obedecer rigorosamente às especificações técnicas, aos detalhes construtivos constantes nos projetos executivos e às normas técnicas da ABNT aplicáveis à execução de estruturas de concreto armado.

Os materiais empregados deverão ser de primeira qualidade, sendo o concreto, as armaduras e as formas submetidos ao controle tecnológico necessário para garantir a resistência, estabilidade, durabilidade e segurança da estrutura.

#### **• PILARES E LAJE**

Os pilares serão executados em concreto armado, constituindo os elementos verticais responsáveis pela transmissão das cargas da cobertura e demais elementos estruturais para as fundações.





### **Formas**

Para execução dos pilares serão utilizados 334,00 m<sup>2</sup> de formas em madeira serrada com espessura de 25 mm, devidamente travadas, alinhadas, niveladas e estanques, de modo a evitar deformações durante a concretagem.

As formas deverão ser montadas conforme as dimensões estabelecidas em projeto estrutural, garantindo perfeito acabamento das superfícies concretadas.

### **Armaduras**

As armaduras dos pilares serão executadas com aço CA-50 e CA-60, compreendendo:

- 1.264,85 kg de aço CA-50 Ø 10,0 mm;
- 342,42 kg de aço CA-60 Ø 5,0 mm.

As barras deverão ser cortadas, dobradas e montadas conforme detalhamento estrutural, respeitando os cobrimentos mínimos, espaçamentos, transpasse e posicionamento definidos em projeto.

### **Concretagem dos Pilares**

Será executado o lançamento de 25,23 m<sup>3</sup> de concreto estrutural com resistência característica mínima de 25 MPa (FCK 25 MPa).

A concretagem deverá ser realizada de forma contínua, utilizando baldes ou equipamentos apropriados, incluindo lançamento, adensamento mecânico e acabamento, garantindo a completa compactação do concreto e evitando a formação de vazios ou segregações.

### **Laje Pré-Moldada**

Será executada laje pré-moldada unidirecional biapoiada para forro, totalizando 7,50 m<sup>2</sup>, composta por vigotas convencionais, elementos de enchimento cerâmico e capa de concreto moldada no local.

A laje possuirá altura total de 11 cm (8 cm de enchimento e 3 cm de capa de concreto), devendo ser executada conforme as especificações do fabricante e os detalhes constantes no projeto estrutural.

### **• VIGAS**

As vigas serão executadas em concreto armado moldado in loco, desempenhando a função de interligar os pilares e distribuir os esforços estruturais da edificação.

### **Formas**

Para execução das vigas serão empregados 375,08 m<sup>2</sup> de formas em madeira serrada



com espessura de 25 mm, incluindo fabricação, montagem, escoramento, travamento e posterior desmontagem.

As formas deverão apresentar resistência suficiente para suportar as cargas decorrentes da concretagem, mantendo as dimensões e alinhamentos previstos em projeto.

### **Armaduras**

As armaduras das vigas serão constituídas por:

- 1.948,83 kg de aço CA-50 Ø 10,0 mm;
- 446,03 kg de aço CA-60 Ø 5,0 mm.

A montagem deverá seguir rigorosamente os detalhes estruturais, respeitando os cobrimentos mínimos, posicionamento das barras, espaçamentos e fixação dos estribos.

### **Concretagem das Vigas**

Será executado o lançamento de 23,69 m<sup>3</sup> de concreto estrutural com resistência característica mínima de 25 MPa (FCK 25 MPa).

A concretagem deverá contemplar todas as operações de lançamento, adensamento mecânico, nivelamento e acabamento, assegurando perfeita compactação e homogeneidade do concreto.

Após a concretagem, deverão ser adotados os procedimentos adequados de cura, visando evitar retrações excessivas, fissurações prematuras e perda de resistência.

## **8. ALVENARIA**

As alvenarias da nova edificação do Mercado Municipal serão executadas em conformidade com os projetos arquitetônico e estrutural, utilizando blocos de concreto estrutural com dimensões de 14 x 19 x 29 cm, resistência característica mínima (fck) de 4,5 MPa e espessura final de 14 cm. A área total prevista para execução de alvenaria é de 1.344,96 m<sup>2</sup>.

O assentamento dos blocos será realizado com argamassa mista de cimento, cal hidratada e areia, no traço 1:2:6, preparada até a obtenção de mistura homogênea e trabalhável. A espessura das juntas horizontais e verticais deverá ser uniforme, não ultrapassando 15 mm (0,015 m).

As alvenarias deverão ser executadas obedecendo rigorosamente às dimensões,



níveis, alinhamentos, locações e demais detalhes indicados nos projetos. Os blocos deverão ser assentados de modo a garantir superfícies perfeitamente niveladas, alinhadas, aprumadas e esquadrejadas, sendo o levantamento das paredes realizado de forma uniforme e contínua, evitando-se amarrações de canto destinadas a ligações posteriores.

As juntas de assentamento deverão ser rebaixadas à ponta de colher, apresentando acabamento regular e uniforme, com linhas horizontais contínuas e verticais desencontradas, garantindo o adequado travamento dos elementos. Durante a execução, deverão ser previstos todos os vãos, passagens de instalações, embutimentos e elementos de fixação necessários, evitando cortes ou demolições posteriores.

Conforme indicado em projeto arquitetônico, também serão executados 46,12 m<sup>2</sup> de elementos vazados tipo cobogó de concreto, nas dimensões de 7 x 50 x 50 cm, assentados com argamassa de cimento e areia, observando alinhamento, prumo e uniformidade das juntas, contribuindo para a ventilação e iluminação natural dos ambientes.

Após a conclusão dos serviços de alvenaria, todas as superfícies receberão chapisco com espessura média de 5 mm, seguido de emboço ou massa única com espessura média de 25 mm, conforme especificações dos revestimentos previstas neste memorial descritivo.

Todos os materiais empregados deverão atender às normas técnicas da ABNT, às especificações dos fabricantes e às exigências da fiscalização da obra, garantindo a qualidade, durabilidade e segurança da edificação.

## **9. REVESTIMENTOS**

Todas as paredes de alvenaria e elementos estruturais indicados em projeto receberão revestimento em argamassa, constituído por camadas sucessivas de chapisco e emboço/massa única, executadas de forma contínua e uniforme, observando rigorosamente os níveis, alinhamentos, prumos e especificações constantes nos projetos e na planilha orçamentária.

Antes da aplicação de qualquer revestimento, as superfícies deverão estar



completamente limpas, livres de poeira, resíduos de argamassa, óleos, graxas, eflorescências, materiais soltos, vestígios orgânicos ou quaisquer impurezas que possam comprometer a aderência. As bases deverão ser previamente umedecidas para evitar absorção excessiva da água de amassamento das argamassas.

### **Chapisco**

Todas as superfícies de alvenaria e concreto que receberão revestimento serão previamente chapiscadas com argamassa de cimento e areia média, no traço volumétrico de 1:3, conforme especificação orçamentária, totalizando 2.689,92 m<sup>2</sup> em paredes e fachadas e 7,50 m<sup>2</sup> em superfícies de teto.

O chapisco deverá ser aplicado de maneira uniforme, proporcionando rugosidade adequada para perfeita aderência das camadas subsequentes de revestimento. Especial atenção deverá ser dada às superfícies de concreto e aos encontros entre diferentes materiais, garantindo completa cobertura e aderência.

### **Emboço e Massa Única**

Sobre o chapisco será aplicada camada de emboço ou massa única com espessura média de 25 mm, totalizando 2.689,92 m<sup>2</sup> em paredes e 7,50 m<sup>2</sup> em tetos.

A argamassa será composta por cimento Portland, cal hidratada e areia fina selecionada, limpa e isenta de impurezas, no traço 1:2:6 (cimento, cal e areia). O preparo deverá ser realizado mecanicamente, de forma contínua, até a obtenção de massa homogênea, uniforme e com consistência adequada à aplicação.

Não será permitida a reutilização de argamassas endurecidas ou parcialmente curadas, sendo expressamente proibida a adição posterior de água para reaproveitamento do material. As argamassas deverão ser preparadas em quantidades compatíveis com o ritmo de execução dos serviços.

A aplicação deverá ocorrer somente após a conclusão das instalações embutidas nas paredes, garantindo que não haja necessidade de cortes ou retrabalhos posteriores. Os revestimentos deverão apresentar acabamento perfeitamente desempenado, alinhado, nivelado e aprumado, sem fissuras, ondulações, destacamentos ou quaisquer imperfeições visíveis.

### **Revestimento Cerâmico de Paredes**

Nas áreas indicadas em projeto arquitetônico serão executados 476,16 m<sup>2</sup> de revestimento cerâmico em paredes, utilizando placas cerâmicas esmaltadas com





dimensões aproximadas de 37 x 59 cm, assentadas com argamassa colante industrializada tipo AC-II ou superior.

As peças deverão ser assentadas conforme paginação definida em projeto, mantendo alinhamento, nivelamento e uniformidade das juntas. O rejuntamento será executado após a cura da argamassa de assentamento, utilizando material apropriado e compatível com o revestimento especificado.

### **Revestimento em ACM**

Nos locais indicados em projeto arquitetônico será executado revestimento em Alumínio Composto (ACM), totalizando 115,00 m<sup>2</sup>, incluindo fornecimento, estrutura de fixação, perfis, acessórios e todos os arremates necessários à perfeita instalação do sistema.

O revestimento deverá apresentar acabamento uniforme, sem deformações, manchas ou desalinhamentos, atendendo às especificações de projeto e às recomendações do fabricante.

## **10. SISTEMA DE COBERTURA**

O sistema de cobertura do empreendimento será composto por dois sistemas distintos: cobertura dos quiosques em estrutura de madeira com telhamento cerâmico e cobertura principal do Mercado Municipal em estrutura metálica com telhamento metálico. Todos os materiais empregados deverão atender às especificações dos projetos executivos, às normas técnicas vigentes e às recomendações dos fabricantes.

### **• COBERTURA DOS QUIOSQUES**

Os três quiosques previstos no projeto arquitetônico receberão cobertura executada em estrutura de madeira e telhamento cerâmico, totalizando 59,10 m<sup>2</sup>.

#### **Estrutura de Madeira**

A estrutura de sustentação será composta por terças, caibros, ripas e demais elementos estruturais em madeira serrada, devidamente tratada contra a ação de fungos, cupins e umidade.

As peças deverão apresentar perfeito estado de conservação, sem rachaduras, empenamentos ou defeitos que comprometam sua resistência, sendo montadas conforme as dimensões, inclinações e detalhamentos constantes no projeto arquitetônico.

#### **Telhamento Cerâmico**



Sobre a estrutura de madeira será executado telhamento com telhas cerâmicas tipo capa-canal, abrangendo área total de 59,10 m<sup>2</sup>.

As telhas deverão ser assentadas de forma uniforme, observando alinhamento, encaixes, sobreposições e inclinações adequadas para garantir perfeita estanqueidade e escoamento das águas pluviais.

### **Cumeeiras**

Serão executados 30,00 metros lineares de cumeeiras e arremates, assentados com argamassa de cimento, cal hidratada e areia, garantindo a vedação dos encontros entre os planos de cobertura e o acabamento dos quiosques.

## **2. COBERTURA PRINCIPAL DO MERCADO MUNICIPAL**

A cobertura principal do Mercado Municipal será executada em estrutura metálica, projetada para vencer grandes vãos e proporcionar ampla área coberta para comercialização e circulação de usuários.

### **Estrutura Metálica**

Será executada estrutura metálica com área total de 1.074,55 m<sup>2</sup>, composta por tesouras metálicas, vigas treliçadas, terças, contraventamentos, chapas de ligação, bases, parafusos e demais elementos necessários à completa estabilidade estrutural do sistema.

A fabricação e montagem deverão seguir rigorosamente os detalhamentos do projeto estrutural, observando-se os critérios de resistência, estabilidade e segurança.

Todas as peças metálicas deverão receber tratamento anticorrosivo mediante aplicação de fundo preparador e pintura de proteção, conforme especificação técnica prevista em orçamento.

### **Telhamento Metálico**

Sobre a estrutura metálica será instalado telhamento em telha metálica de aço/alumínio com espessura de 0,50 mm, abrangendo área total de 1.074,55 m<sup>2</sup>.

As telhas deverão ser fixadas por meio de parafusos autobrocantes e acessórios apropriados, garantindo perfeita vedação, resistência mecânica e durabilidade da cobertura.

A instalação deverá respeitar as inclinações previstas em projeto, assegurando o correto escoamento das águas pluviais.



### **Calhas Pluviais**

Para captação e condução das águas provenientes da cobertura principal, serão instalados 144,00 metros lineares de calhas em chapa de aço galvanizado nº 24, com desenvolvimento de 50 cm.

As calhas deverão possuir declividade adequada, suportes metálicos de fixação e vedação eficiente nas emendas, garantindo perfeito funcionamento do sistema de drenagem pluvial.

### **11.ESQUADRIAS**

As esquadrias da edificação serão executadas conforme os projetos arquitetônicos e detalhes construtivos, compreendendo portas, portões, janelas, ferragens e acessórios necessários ao perfeito funcionamento dos ambientes. Todos os materiais empregados deverão ser novos, de primeira qualidade, isentos de defeitos de fabricação e instalados por mão de obra especializada.

As dimensões, sentidos de abertura e especificações deverão obedecer rigorosamente aos projetos executivos, sendo vedadas alterações sem prévia autorização da fiscalização.

#### **• PORTAS DE MADEIRA**

As portas internas e externas serão executadas em madeira de lei, devidamente seca, aparelhada e tratada, incluindo batentes, alizares, dobradiças, fechaduras e demais ferragens necessárias ao seu perfeito funcionamento.

Serão instaladas:

- 13 unidades de portas almofadadas em madeira de lei com dimensões de 1,20 x 2,10 m, com duas folhas, inclusive batentes e dobradiças;
- 15 unidades de kit porta de madeira para pintura, semi-oca, padrão médio, dimensões 0,80 x 2,10 m e espessura de 3,5 cm, incluindo batente, dobradiças, fechadura, montagem e instalação;
- 5 unidades de portas almofadadas em madeira de lei com dimensões de 0,80 x 2,10 m, inclusive batentes e ferragens.

As peças deverão apresentar perfeito alinhamento, funcionamento adequado e acabamento compatível com os ambientes a que se destinam.

#### **• PORTÕES METÁLICOS**

Os acessos de serviço e áreas de controle receberão portões metálicos executados



conforme especificações de projeto.

Serão instalados:

- 22,00 m<sup>2</sup> de portão em tubo de ferro galvanizado, composto por quadro em tubo DN 2" e barras verticais em tubo DN 1½", espaçadas conforme projeto;
- 24,00 m<sup>2</sup> de portão em chapa de ferro veneziana tipo "Z", incluindo dobradiças, ferrolhos, chumbadores e demais acessórios de fixação.

Os elementos metálicos deverão receber tratamento anticorrosivo e pintura de acabamento conforme especificação arquitetônica.

#### • **PORTAS DE ENROLAR DOS BOXES**

Os boxes comerciais do Mercado Municipal receberão 59,56 m<sup>2</sup> de portas de enrolar em perfil meia-cana fechada, confeccionadas em chapa de aço galvanizado nº 22.

As portas deverão possuir sistema de abertura e fechamento suave, trilhos laterais, eixo de enrolamento, fechaduras e demais componentes necessários ao perfeito funcionamento.

A instalação deverá garantir segurança, durabilidade e facilidade de operação pelos usuários.

#### • **JANELAS DE ALUMÍNIO**

Serão instalados 3,00 m<sup>2</sup> de janelas de alumínio tipo maxim-ar, incluindo vidros, ferragens, batentes e acessórios necessários à completa instalação.

As esquadrias deverão apresentar perfeita vedação, funcionamento adequado dos mecanismos de abertura e acabamento uniforme, garantindo ventilação e iluminação natural dos ambientes.

#### • **FERRAGENS E ACESSÓRIOS**

Todas as portas, portões e janelas deverão ser fornecidos com ferragens compatíveis com sua utilização, compreendendo dobradiças, fechaduras, puxadores, trincos, ferrolhos, parafusos, suportes e demais acessórios necessários ao perfeito funcionamento.

As ferragens deverão ser de primeira qualidade, resistentes à corrosão e adequadas às condições de uso previstas para cada ambiente.

#### **METODOLOGIA EXECUTIVA**

Os vãos deverão ser previamente conferidos antes da instalação das esquadrias, verificando-se dimensões, níveis, prumos e alinhamentos.





As esquadrias deverão ser fixadas por meio de chumbadores, parafusos ou dispositivos apropriados, garantindo estabilidade e perfeito funcionamento.

Após a instalação, deverão ser realizados ajustes de alinhamento, regulagem dos mecanismos de abertura e fechamento, bem como limpeza geral dos elementos instalados

## **12. SISTEMA DE PISO INTERNO E EXTERNO**

O sistema de pisos foi projetado para garantir resistência mecânica, durabilidade, acessibilidade, segurança e adequado desempenho funcional dos ambientes internos e externos do Mercado Municipal. Todos os serviços deverão ser executados em conformidade com os projetos executivos, especificações técnicas, normas da ABNT e orientações da fiscalização.

As bases deverão estar devidamente regularizadas, niveladas, compactadas e limpas antes do início da execução dos revestimentos, não sendo admitidas superfícies com deformações, materiais soltos ou quaisquer irregularidades que possam comprometer o desempenho dos pisos.

### **• PISOS INTERNOS**

Os ambientes internos do Mercado Municipal receberão sistemas de piso compatíveis com a utilização prevista para cada espaço, observando-se os requisitos de resistência ao desgaste, facilidade de manutenção e conforto dos usuários.

#### **Contrapiso em Concreto**

Inicialmente será executado 505,28 m<sup>2</sup> de piso em concreto com resistência característica mínima de 20 MPa e espessura de 7 cm, lançado sobre base previamente preparada, nivelada e compactada.

O concreto deverá ser adensado e desempenado de forma a proporcionar superfície uniforme e adequada para o recebimento dos revestimentos finais.

#### **Regularização de Base**

Sobre o contrapiso será executada regularização de base em argamassa cimentícia, totalizando 505,28 m<sup>2</sup>, com espessura média de 2,5 cm, destinada à correção de imperfeições, nivelamento e preparação da superfície para assentamento dos revestimentos.

A argamassa deverá apresentar acabamento uniforme, sem fissuras ou



destacamentos.

### **Piso de Alta Resistência**

Nas áreas indicadas em projeto será executado 270,24 m<sup>2</sup> de piso de alta resistência, com espessura de 12 mm, acabamento polido até esmeril 400 e encerado.

A execução deverá contemplar juntas de dilatação, nivelamento e acabamento superficial adequado, garantindo elevada resistência ao desgaste provocado pelo tráfego intenso e movimentação de cargas.

### **Piso Cerâmico**

Nos ambientes especificados em projeto será executado 235,04 m<sup>2</sup> de revestimento cerâmico para piso, utilizando placas esmaltadas tipo extra com dimensões de 60 x 60 cm, assentadas com argamassa colante industrializada e rejuntadas conforme recomendações do fabricante.

O assentamento deverá obedecer à paginação definida em projeto, observando alinhamento, esquadro, caimentos e uniformidade das juntas.

### **Rodapés**

Serão executados:

- 317,71 metros lineares de rodapé cerâmico com altura de 7 cm, confeccionado com placas do mesmo padrão do piso cerâmico;
- 72,44 metros lineares de rodapé de alta resistência com altura de 7 cm, compatível com o acabamento do piso industrial correspondente.

Os rodapés deverão apresentar perfeito alinhamento, acabamento uniforme e adequada fixação às paredes.

### **Soleiras e Peitoris**

Serão instalados:

- 51,20 metros lineares de soleiras em mármore, com largura de 15 cm e espessura de 2 cm;
- 4,50 metros lineares de peitoris em granito ou mármore, com largura de 15 cm.

As peças deverão ser assentadas com argamassa apropriada, perfeitamente niveladas e alinhadas.

## **13. PISOS EXTERNOS**

As áreas externas serão executadas com pavimentação de elevada resistência



mecânica, adequada à circulação de pedestres, acessibilidade universal e utilização dos espaços públicos previstos no projeto.

#### **Base em Concreto**

Será executado 475,22 m<sup>2</sup> de piso em concreto com resistência mínima de 20 MPa e espessura de 7 cm, constituindo a base para determinados trechos da pavimentação externa.

#### **Piso Intertravado Colorido**

Será executado 1.306,00 m<sup>2</sup> de pavimento intertravado com bloco retangular colorido de concreto, dimensões 20 x 10 cm e espessura de 8 cm.

As peças deverão ser assentadas sobre colchão de areia devidamente nivelado e compactado, garantindo perfeito travamento e acabamento superficial.

#### **Piso Intertravado Cor Natural**

Será executado 1.082,54 m<sup>2</sup> de pavimento intertravado com bloco retangular de concreto na cor natural, dimensões 20 x 10 cm e espessura de 8 cm.

A execução deverá seguir os mesmos critérios técnicos adotados para os pavimentos intertravados coloridos.

#### **Piso Intertravado Sextavado**

Será executado 1.347,86 m<sup>2</sup> de pavimento intertravado em bloco sextavado de concreto com dimensões de 25 x 25 cm e espessura de 10 cm.

O assentamento deverá proporcionar elevada resistência mecânica e estabilidade superficial, garantindo durabilidade ao sistema.

#### **Piso Industrial Externo**

Nas áreas destinadas à carga, descarga e circulação de maior intensidade será executado 318,00 m<sup>2</sup> de piso industrial em concreto armado com resistência mínima de 20 MPa e espessura de 14 cm.

A execução deverá contemplar armadura, juntas de dilatação, acabamento desempenado e resistência compatível com as solicitações de uso previstas.

#### **Meios-Fios**

Serão instalados:

- 292,42 metros lineares de meio-fio reto em concreto pré-moldado;
- 899,36 metros lineares de meio-fio curvo em concreto pré-moldado.

Os meios-fios deverão ser assentados sobre base adequada, observando alinhamento,



nivelamento e cotas definidas em projeto.

### **Piso Tátil**

Para atendimento às normas de acessibilidade será executado 73,10 m<sup>2</sup> de piso tátil direcional e de alerta em concreto colorido, com dimensões de 25 x 25 cm.

A instalação deverá seguir rigorosamente os parâmetros estabelecidos pela ABNT NBR 9050, garantindo orientação segura às pessoas com deficiência visual.

### **Rampas de Acessibilidade**

Serão executadas 8 unidades de rampas acessíveis em concreto simples com resistência mínima de 25 MPa, conforme padrão de acessibilidade para passeios públicos.

As rampas deverão atender integralmente aos requisitos de inclinação, dimensões, sinalização tátil e segurança definidos pela legislação vigente.

## **14.INSTALAÇÕES ELÉTRICAS**

As instalações elétricas serão executadas em conformidade com os projetos elétricos, memoriais de cálculo, normas da ABNT, exigências da concessionária de energia elétrica e especificações da planilha orçamentária, garantindo segurança, eficiência, confiabilidade operacional e facilidade de manutenção.

Todos os materiais empregados deverão ser novos, certificados pelos órgãos competentes e adequados às cargas previstas para a edificação.

### **• DISTRIBUIÇÃO DE ENERGIA, ELETRODUTOS E CABOS**

O sistema de distribuição de energia será composto por quadros de medição, quadros de distribuição, dispositivos de proteção, eletrodutos, caixas de passagem e condutores elétricos.

### **Quadros Elétricos**

Será instalado:

- 01 Quadro Geral de Medição de Energia com capacidade para 16 medidores, destinado ao atendimento individualizado dos boxes comerciais;
- 15 Quadros de Distribuição em PVC para 3 disjuntores;
- 01 Quadro de Distribuição em PVC para 6 disjuntores.
- Os quadros deverão possuir identificação dos circuitos, barramentos adequados



e dispositivos de proteção compatíveis com as cargas instaladas.

### **Disjuntores**

O sistema contará com:

- 15 disjuntores monopolares DIN de 20A;
- 06 disjuntores monopolares DIN de 32A.

Os dispositivos deverão garantir proteção contra sobrecargas e curtos-circuitos, conforme dimensionamento previsto em projeto.

### **Eletrodutos**

A infraestrutura elétrica será composta por:

- 232,80 m de eletroduto rígido roscável em PVC DN 32 mm, instalado em forro;
- 562,00 m de eletroduto flexível corrugado reforçado DN 32 mm, instalado em paredes;
- 498,00 m de eletroduto corrugado em PEAD DN 63 mm, destinado à rede subterrânea de distribuição elétrica.

Os eletrodutos deverão ser instalados com alinhamento adequado, respeitando raios mínimos de curvatura e condições necessárias para passagem dos cabos.

### **Condutores Elétricos**

Serão instalados:

- 3.677,20 m de cabo de cobre flexível isolado 2,5 mm<sup>2</sup>, destinado aos circuitos terminais;
- 698,40 m de cabo de cobre flexível isolado 4,0 mm<sup>2</sup>, destinado aos circuitos de maior demanda;
- 1.494,00 m de cabo de cobre flexível isolado 16,0 mm<sup>2</sup>, destinado à alimentação e distribuição principal.

Todos os cabos deverão possuir isolação antichama, tensão de isolamento compatível com o sistema e identificação conforme projeto elétrico.

### **Caixas de Passagem**

Serão executadas 23 caixas de inspeção em alvenaria com dimensões de 0,60 x 0,60 x 0,60 m, destinadas à passagem, inspeção e manutenção das redes subterrâneas.





## **TOMADAS E INTERRUPTORES**

Os pontos de utilização serão compostos por:

- 114 tomadas de embutir 2P+T de 20A, completas com suporte e placa;
- 33 interruptores bipolares de 10A/250V;
- 02 interruptores simples de três módulos.

Todos os dispositivos deverão ser instalados em caixas apropriadas, perfeitamente alinhados e fixados.

## **16. ILUMINAÇÃO EXTERNA DA PRAÇA**

A iluminação externa será composta por postes metálicos, braços de iluminação e luminárias LED de elevada eficiência energética.

### **Postes Metálicos**

Serão instalados 27 postes de aço galvanizado cônico contínuo, com altura total de 9,00 m, dotados de base para fixação e dimensionados para suportar os conjuntos de iluminação previstos.

### **Braços de Iluminação**

Serão instalados 63 braços metálicos galvanizados com comprimento de 1,50 m, destinados à fixação das luminárias públicas.

### **Luminárias Públicas em LED**

A iluminação das áreas externas será composta por 63 luminárias LED com potência entre 181 W e 239 W, proporcionando iluminação adequada das áreas de circulação, convivência e estacionamento.

As luminárias deverão possuir alto rendimento luminoso, proteção contra intempéries e vida útil compatível com aplicações urbanas.

- **ILUMINAÇÃO INTERNA DO MERCADO**

A iluminação interna será executada por meio de luminárias LED de alta eficiência energética, proporcionando conforto visual, economia de energia e adequada reprodução de cores.

### **Luminárias High Bay**

Na área principal do Mercado Municipal serão instaladas 80 luminárias High Bay LED de 50W, com eficiência luminosa mínima de 150 lm/W, temperatura de cor de 5000K e corpo em alumínio.



Essas luminárias serão destinadas à iluminação dos grandes vãos internos da edificação.

#### Luminárias Plafon

Nos ambientes administrativos, sanitários e áreas de apoio serão instaladas 54 luminárias plafon de sobrepor LED 40 x 40 cm, potência de 36W e temperatura de cor de 6000K.

### **EXECUÇÃO DOS SERVIÇOS**

Antes da instalação dos componentes elétricos, deverão ser conferidos os eletrodutos, caixas de passagem, pontos de utilização e demais elementos da infraestrutura.

Todos os circuitos deverão ser identificados e testados antes da energização do sistema.

Após a conclusão dos serviços, deverão ser realizados ensaios de continuidade, isolamento, aterramento e funcionamento dos equipamentos, assegurando pleno atendimento às condições de segurança e desempenho previstas em projeto.

### **17. SISTEMA DE PROTEÇÃO CONTRA DESCARGAS ATMOSFÉRICAS – SPDA**

Será executado Sistema de Proteção contra Descargas Atmosféricas (SPDA) completo para proteção da edificação contra os efeitos diretos e indiretos das descargas atmosféricas, em conformidade com o projeto executivo e com a ABNT NBR 5419.

O sistema será composto por elementos de captação, descidas, aterramento e equipotencialização, garantindo a condução segura das correntes atmosféricas até o solo.

- **Sistema de Captação**

A captação das descargas atmosféricas será realizada por meio de 02 captadores tipo Franklin, instalados nos pontos mais elevados da cobertura do Mercado Municipal, conforme posicionamento definido em projeto.

Os captadores serão interligados ao sistema de descida através de condutores apropriados, formando uma rede de proteção capaz de abranger toda a área da edificação.

- **Condutores de Descida**

Serão instalados 189,60 metros de cordoalha de cobre nu 35 mm<sup>2</sup> não enterrada, fixada por meio de isoladores apropriados ao longo da estrutura da edificação.



Os condutores deverão permanecer contínuos, sem interrupções, garantindo baixa resistência elétrica e eficiente condução das correntes atmosféricas.

- **Sistema de Aterramento**

O sistema de aterramento será constituído por:

- 10 hastes de aterramento em aço cobreado Ø 5/8" com comprimento de 3,00 m;
- 152,60 metros de cordoalha de cobre nu 50 mm<sup>2</sup> enterrada;
- 10 conectores para haste de aterramento 5/8";
- 01 caixa de equalização para aterramento medindo 20 x 20 x 10 cm, equipada com barramento para interligação dos condutores.

As hastes deverão ser cravadas verticalmente no solo e interligadas pela cordoalha de cobre nu enterrada, formando uma malha de aterramento contínua ao redor da edificação.

### **Equipotencialização**

Todos os elementos metálicos da estrutura, cobertura metálica, quadros elétricos, carcaças de equipamentos, eletrodutos metálicos e demais massas metálicas deverão ser interligados ao barramento de equipotencialização, garantindo a equalização dos potenciais elétricos da instalação.

### **Ensaio e Verificações**

Após a conclusão dos serviços deverão ser realizados ensaios de continuidade elétrica, inspeção das conexões e medição da resistência do sistema de aterramento.

A Contratada deverá entregar à fiscalização relatório de testes e laudo de conformidade do sistema executado, comprovando o atendimento às exigências normativas.

## **18. INSTALAÇÕES HIDRO-SANITÁRIAS**

O sistema hidrossanitário será executado em conformidade com os projetos hidrossanitários, especificações técnicas, normas da ABNT e orientações da fiscalização, contemplando as instalações de água fria, esgotamento sanitário e drenagem pluvial do Mercado Municipal.

Todos os materiais empregados deverão ser novos, de primeira qualidade, isentos de defeitos de fabricação e devidamente certificados pelos órgãos competentes.

- **INSTALAÇÕES DE ÁGUA FRIA**



O sistema de abastecimento de água será alimentado por reservatórios superiores e distribuído através de rede de tubulações em PVC soldável, dimensionadas para atender adequadamente todos os boxes comerciais, sanitários, áreas de apoio e demais pontos de consumo previstos no projeto.

Serão instaladas:

- 02 caixas d'água em poliéster reforçado com fibra de vidro, com capacidade de 2.000 litros cada, incluindo todos os acessórios necessários para interligação ao sistema de abastecimento.

### **Tubulações**

A rede de distribuição será composta por:

- 117,00 metros de tubo PVC soldável DN 50 mm, destinados à rede principal de distribuição;
- 409,50 metros de tubo PVC soldável DN 25 mm, destinados aos ramais de abastecimento dos pontos de consumo.

### **Conexões**

Para interligação das tubulações serão instalados:

- 08 curvas 90° PVC soldável DN 50 mm;
- 12 curvas 90° PVC soldável DN 25 mm;
- 15 têes de redução PVC DN 50 x 25 mm;
- 56 têes PVC soldável DN 25 mm.

### **Registros**

O sistema contará com:

- 02 registros de esfera PVC DN 50 mm;
- 20 registros de esfera PVC DN 25 mm.
- Os registros deverão ser instalados em locais acessíveis para operação, manutenção e eventual isolamento de trechos da rede.

### **Louças, Metais e Equipamentos**

Serão instalados:

- 15 torneiras cromadas de mesa para pia de cozinha;
- 15 bancadas em mármore branco medindo 1,50 x 0,60 m, com cuba de aço inox, válvula, sifão, engate flexível e torneira cromada;



- 08 cubas de embutir ovais em louça branca;
- 06 vasos sanitários acessíveis para PCD, completos com conjunto de ligação;
- 02 mictórios sifonados em louça branca;
- 01 caixa pré-moldada para abrigo de hidrômetro DN 20 mm.

Todas as peças deverão ser instaladas conforme recomendações dos fabricantes e em conformidade com os requisitos de acessibilidade estabelecidos pela ABNT NBR 9050.

#### • **INSTALAÇÕES DE ESGOTO SANITÁRIO**

O sistema de esgotamento sanitário será executado em tubos e conexões de PVC, destinados à coleta e condução dos efluentes gerados nos sanitários, áreas de preparo e boxes comerciais.

#### **Tubulações**

Serão instalados:

- 87,70 metros de tubo PVC para esgoto DN 100 mm;
- 125,00 metros de tubo PVC para esgoto DN 40 mm;
- 64,50 metros de tubo corrugado de dupla parede DN 150 mm para rede coletora de esgoto.

#### **Conexões**

A rede será complementada por:

- 20 curvas curtas 90° DN 100 mm;
- 48 curvas longas 90° DN 40 mm;
- 02 curvas longas 90° DN 150 mm;
- 06 têes DN 100 x 100 mm;
- 13 têes DN 40 x 40 mm.

#### **Caixas de Inspeção e Gordura**

Serão executadas:

- 07 caixas de inspeção em alvenaria com dimensões internas de 0,60 x 0,60 x 0,60 m;
- 10 caixas de gordura simples em concreto pré-moldado, com diâmetro interno de 0,40 m.

As caixas deverão permanecer acessíveis para futuras inspeções, limpezas e



manutenções do sistema.

- **DRENAGEM DE ÁGUAS PLUVIAIS**

O sistema de drenagem pluvial será responsável pela coleta e condução das águas provenientes da cobertura metálica do Mercado Municipal e demais áreas cobertas do empreendimento.

### **Condutores Pluviais**

Serão instalados:

- 169,40 metros de tubo PVC Série R DN 150 mm, destinados aos condutores verticais de águas pluviais;
- 20 curvas de 87°30' em PVC Série R DN 150 mm, para mudanças de direção da rede.

As tubulações deverão ser instaladas conforme os níveis e alinhamentos previstos em projeto, garantindo o correto escoamento das águas e evitando acúmulos ou infiltrações.

### **TESTES E RECEBIMENTO**

Após a conclusão dos serviços deverão ser realizados testes de estanqueidade das redes de água fria, esgoto sanitário e drenagem pluvial.

Não serão admitidos vazamentos, refluxos, obstruções ou quaisquer falhas de funcionamento. Eventuais defeitos identificados deverão ser corrigidos pela Contratada antes do recebimento da obra.

## **19. PINTURAS**

Os serviços de pintura compreenderão o preparo das superfícies, aplicação de seladores, fundos preparadores, massas de regularização e pinturas de acabamento em paredes, tetos, esquadrias metálicas, estruturas metálicas e demais elementos indicados nos projetos e na planilha orçamentária.

Todos os materiais empregados deverão ser de primeira qualidade, fornecidos por fabricantes reconhecidos no mercado, obedecendo às recomendações técnicas de aplicação e às normas da ABNT.

Antes do início dos serviços, todas as superfícies deverão estar secas, limpas, isentas de poeira, gorduras, eflorescências, partes soltas, mofo ou quaisquer materiais que





possam comprometer a aderência da pintura.

- **PREPARAÇÃO DAS SUPERFÍCIES**

As superfícies revestidas em argamassa receberão tratamento prévio mediante lixamento, correção de imperfeições e aplicação dos produtos preparadores especificados para cada tipo de acabamento.

As áreas metálicas deverão ser previamente limpas, eliminando resíduos de solda, oxidação, graxas e impurezas que possam comprometer a aderência da pintura.

- **PINTURA EM PAREDES INTERNAS**

As paredes internas receberão aplicação de selador acrílico em 2.213,76 m<sup>2</sup>, proporcionando uniformização da absorção das superfícies e melhor desempenho da pintura de acabamento.

Após a preparação das superfícies, será aplicada pintura látex acrílica premium em 2.213,76 m<sup>2</sup> de paredes internas, executada em duas ou mais demãos, até obtenção de acabamento uniforme, sem manchas, falhas de cobertura ou diferenças de tonalidade.

A tinta deverá apresentar elevada resistência à limpeza, durabilidade e excelente acabamento estético.

- **PINTURA EM TETOS**

Os tetos receberão aplicação de 7,50 m<sup>2</sup> de pintura látex acrílica premium, executada sobre superfície previamente preparada, observando-se perfeita uniformidade de cor e acabamento.

As demãos deverão ser aplicadas somente após a completa secagem da camada anterior.

- **PINTURA EM PAREDES EXTERNAS E FACHADAS**

As fachadas e demais superfícies externas receberão aplicação de 476,16 m<sup>2</sup> de pintura acrílica para áreas externas, executada em duas ou mais demãos.

A pintura deverá apresentar elevada resistência às intempéries, radiação solar, umidade e variações climáticas, garantindo durabilidade e conservação da edificação.

As cores deverão seguir rigorosamente as especificações constantes do projeto arquitetônico.

- **PINTURA DA ESTRUTURA METÁLICA DA COBERTURA**

Toda a estrutura metálica da cobertura principal do Mercado Municipal receberá



tratamento anticorrosivo e pintura de proteção.

Será executada pintura sobre 1.074,55 m<sup>2</sup> de estrutura metálica, compreendendo:

- Aplicação de fundo anticorrosivo à base de óxido de ferro ou primer específico para estruturas metálicas;
- Aplicação de duas demãos de esmalte sintético ou tinta epóxi, conforme especificação do projeto.

A pintura deverá garantir proteção contra corrosão, oxidação e ação das intempéries.

- **PINTURA DE PORTÕES E ESQUADRIAS METÁLICAS**

Os portões metálicos, portas de enrolar, grades e demais elementos metálicos receberão tratamento anticorrosivo e pintura de acabamento.

As superfícies deverão ser previamente lixadas, limpas e preparadas antes da aplicação das demãos de fundo e acabamento.

O acabamento deverá apresentar aspecto uniforme, sem escorrimentos, bolhas, manchas ou falhas de cobertura.

- **EXECUÇÃO DOS SERVIÇOS**

A aplicação das tintas deverá ser realizada por meio de rolo, trincha, pincel ou equipamento de projeção mecânica, conforme recomendação do fabricante e características da superfície.

Não será permitida a execução dos serviços em condições climáticas inadequadas, especialmente durante períodos de chuva, elevada umidade ou incidência direta excessiva de radiação solar.

Entre as demãos deverá ser respeitado o tempo mínimo de secagem recomendado pelo fabricante.

## **20. URBANIZAÇÃO E PAISAGISMO**

Os serviços de urbanização e paisagismo compreendem a implantação das áreas verdes, mobiliários urbanos, playground infantil, espaços de convivência, áreas de permanência, decks, pergolados e demais elementos destinados à qualificação urbanística e paisagística do entorno do Mercado Municipal.

Todos os serviços deverão ser executados conforme os projetos arquitetônico, urbanístico e paisagístico, observando rigorosamente as especificações da planilha orçamentária, normas técnicas aplicáveis e orientações da fiscalização.



- **IMPLANTAÇÃO DE ÁREAS VERDES**

**Plantio de Grama Natural**

Será executado o plantio de 389,28 m<sup>2</sup> de grama esmeralda, São Carlos ou Curitiba em placas, sobre terreno previamente preparado, regularizado e adubado.

Após o plantio deverão ser realizados os serviços de irrigação e manutenção necessários ao completo desenvolvimento da vegetação.

**Grama Artificial**

Será executada a instalação de 221,77 m<sup>2</sup> de grama com altura de 42 mm, de alta durabilidade, cor verde, proteção contra raios UV e resistência à exposição solar.

A instalação deverá contemplar fornecimento de cola, fita de união, areia tratada, camada amortecedora em borracha e mão de obra especializada, garantindo perfeito acabamento e estabilidade do sistema.

- **ARBORIZAÇÃO E PAISAGISMO**

A arborização será composta por espécies ornamentais e de sombreamento adequadas ao clima local, contemplando fornecimento, transporte, abertura de covas, plantio, tutoramento e adubação.

Serão implantadas:

- 05 unidades de Palmeira Imperial (*Roystonea oleracea*);
- 09 unidades de Sibipiruna (*Caesalpinia peltophoroides*);
- 12 unidades de Palmeira Rabo de Raposa (*Wodyetia bifurcata*);
- 04 unidades de Pau-Ferro (*Caesalpinia ferrea*);
- 05 unidades de Ipê Roxo (*Tabebuia* sp.);
- 103 unidades de arbustos ornamentais.

Todas as mudas deverão apresentar boas condições fitossanitárias, desenvolvimento adequado e ausência de pragas ou doenças.

- **MOBILIÁRIO URBANO**

Os espaços de convivência receberão mobiliários urbanos destinados ao conforto e permanência dos usuários.

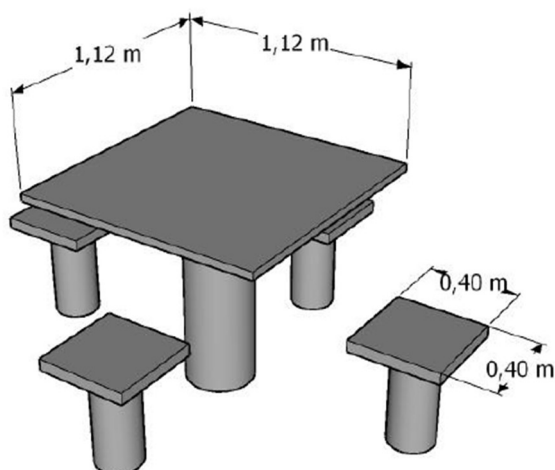
**Conjuntos de Mesa e Bancos**

Serão instalados 07 conjuntos de mesa circular em concreto armado polido, compostos por:

- Mesa com tampo 1,00 m;



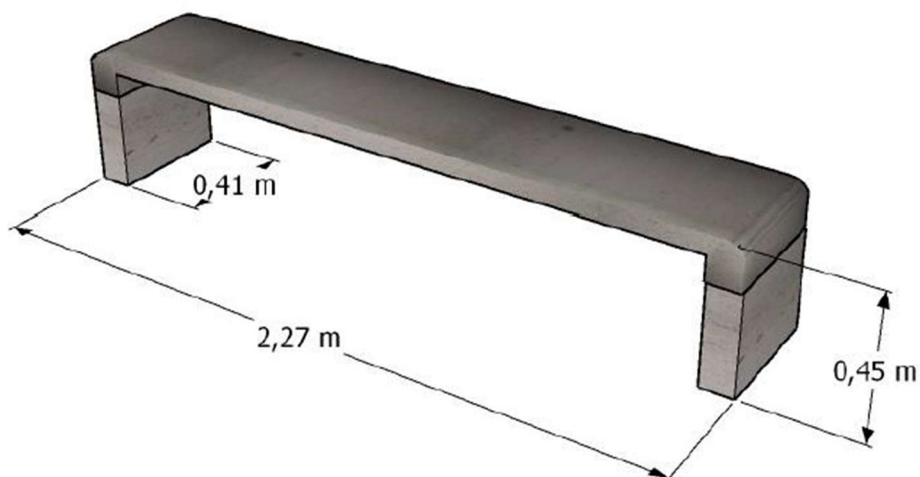
- Base em tubo de concreto armado;
- Quatro bancos em concreto armado;
- Pintura acrílica na cor cinza grafite ou equivalente.



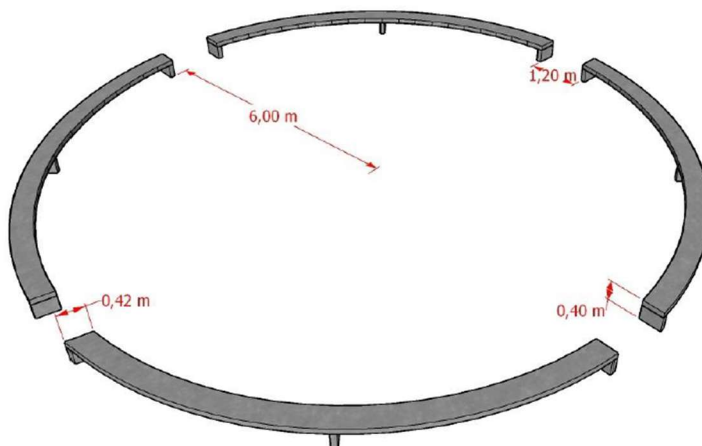
### **Bancos Pré-Moldados**

Serão instalados:

- 06 bancos de concreto sem encosto, medindo 2,00 x 0,60 m;



- 34,65 m de bancos em alvenaria de tijolos com assento em concreto armado, acabamento em pintura acrílica.



Os bancos deverão ser executados conforme detalhamento arquitetônico, garantindo estabilidade estrutural, conforto e durabilidade.

#### **Lixeiras Urbanas**

Serão instaladas 06 lixeiras metálicas duplas com capacidade de 60 litros, confeccionadas em tubo de aço carbono e cestos metálicos com pintura eletrostática.

A instalação deverá ser realizada sobre piso acabado, garantindo adequada fixação e resistência ao uso público.

#### **• PLAYGROUND INFANTIL**

Será implantada área recreativa infantil composta por equipamentos destinados ao lazer e desenvolvimento das crianças.

Serão instalados:

#### **Escorregadores**

- 02 escorregadeiras em madeira nº 11, padrão EMURB, conforme especificação ORSE.

#### **Gira-Gira**

- 01 brinquedo tipo gira-gira (carrossel) com diâmetro de 1,70 m, confeccionado em tubo de aço galvanizado e assentos metálicos.

#### **Balanço Duplo**

- 01 brinquedo tipo balanço duplo, modelo equivalente ao M117 da Lúdico Brinquedos Inteligentes ou similar.



### **Gangorras**

- 03 gangorras em madeira de eucalipto tratada, com acabamento em pintura esmalte sintético.

Todos os brinquedos deverão ser instalados de acordo com as recomendações dos fabricantes, observando estabilidade, segurança e acessibilidade.

#### **• DECK EM MADEIRA**

Será executado 253,45 m<sup>2</sup> de deck em madeira pau d'arco, composto por régua com dimensões de 10 x 2 cm e cantos abaulados.

Todas as peças deverão receber previamente duas demãos de proteção com stain tipo Sparlack Cetol Deck Semi-Brilho, aplicadas em todas as faces antes da instalação.

O assentamento deverá obedecer aos alinhamentos e paginações definidos em projeto, garantindo acabamento uniforme e elevada durabilidade.

#### **• PERGOLADOS**

Serão executados 253,45 m<sup>2</sup> de pergolados em madeira, utilizando maçaranduba, angelim ou madeira equivalente da região.

Os pergolados deverão ser fixados em blocos de concreto executados diretamente sobre o solo, garantindo estabilidade estrutural e resistência às ações climáticas.

As peças deverão ser devidamente aparelhadas, alinhadas e protegidas contra intempéries, fungos e insetos xilófagos.

Os pergolados integrarão os espaços de convivência e permanência do empreendimento, proporcionando áreas de sombra e valorização paisagística.

### **EXECUÇÃO DOS SERVIÇOS**

Antes do início dos serviços deverão ser concluídas as etapas de movimentação de terra, pavimentação e infraestrutura necessárias à implantação dos elementos paisagísticos.

A Contratada deverá assegurar a proteção das mudas, equipamentos e mobiliários até a entrega definitiva da obra, promovendo substituição imediata de qualquer elemento que apresente defeitos, danos ou desenvolvimento inadequado.

## **21. FORROS, REVESTIMENTOS DECORATIVOS E PINTURA**

Os serviços deste capítulo compreendem a execução de forros, revestimentos arquitetônicos decorativos, preparação das superfícies e aplicação dos sistemas de





pintura previstos para o Mercado Municipal.

Todos os materiais empregados deverão ser de primeira qualidade, obedecendo às especificações dos fabricantes, às normas técnicas vigentes e às orientações da fiscalização.

As superfícies deverão estar limpas, secas, firmes, livres de poeira, gorduras, eflorescências, partículas soltas ou quaisquer elementos que possam comprometer a aderência dos revestimentos e pinturas.

- **FORRO EM GESSO**

Será executado 214,81 m<sup>2</sup> de forro em placas de gesso para ambientes comerciais, conforme especificação SINAPI.

A estrutura de sustentação deverá ser executada com perfis galvanizados, arames de fixação, tirantes e acessórios apropriados para garantir estabilidade e perfeito nivelamento.

As juntas entre placas deverão receber tratamento adequado, garantindo superfície contínua, uniforme e pronta para o acabamento final.

- **REVESTIMENTO METÁLICO DECORATIVO**

Será executado 115,00 m<sup>2</sup> de revestimento metálico em alumínio composto (ACM – Alucobond ou similar), com espessura de 0,3 mm e acabamento na cor cobre.

O sistema será composto por chapas dobradas, fixadas à estrutura de suporte prevista em projeto, garantindo acabamento arquitetônico contemporâneo e elevada resistência às intempéries.

A montagem deverá observar rigorosamente o alinhamento, paginação, juntas de dilatação e detalhes executivos previstos no projeto arquitetônico.

- **PREPARAÇÃO DAS PAREDES**

Antes da aplicação da pintura, as superfícies receberão tratamento de regularização por meio da aplicação de 2.213,76 m<sup>2</sup> de massa acrílica em duas demãos.

A massa deverá ser aplicada manualmente, promovendo o preenchimento de imperfeições, correção de irregularidades e uniformização da superfície.

Após a secagem completa, as superfícies deverão ser lixadas até obtenção de acabamento perfeitamente liso e homogêneo.

- **PINTURA DAS PAREDES**

Sobre as superfícies previamente preparadas será aplicada pintura látex acrílica



premium em 2.213,76 m<sup>2</sup> de paredes, em duas demãos ou quantas forem necessárias para obtenção de cobertura uniforme.

A aplicação deverá ser realizada com rolo, trincha ou equipamento apropriado, observando os intervalos de secagem recomendados pelo fabricante.

O acabamento deverá apresentar uniformidade de cor, ausência de manchas, escorrimentos, bolhas ou falhas de cobertura.

- **PREPARAÇÃO DOS TETOS**

Os tetos receberão 214,81 m<sup>2</sup> de emassamento com massa látex em duas demãos, incluindo lixamento manual entre as etapas de aplicação.

A execução deverá proporcionar superfície lisa e uniforme, adequada para o recebimento da pintura final.

- **PINTURA DOS TETOS**

Após a preparação das superfícies será executada 214,81 m<sup>2</sup> de pintura látex acrílica premium em tetos, aplicada em duas demãos.

O acabamento deverá apresentar perfeita uniformidade, sem diferenças de tonalidade ou marcas de aplicação.

- **PINTURA DE PISO**

Será executada 627,20 m<sup>2</sup> de pintura acrílica para pisos, aplicada manualmente em duas demãos, incluindo fundo preparador.

A pintura deverá ser aplicada sobre superfícies devidamente curadas, limpas e preparadas, proporcionando acabamento resistente ao tráfego de pedestres e às condições de uso previstas para o empreendimento.

As cores deverão seguir rigorosamente as especificações do projeto arquitetônico.

## **EXECUÇÃO DOS SERVIÇOS**

A aplicação dos revestimentos e pinturas somente poderá ocorrer após a conclusão dos serviços de alvenaria, revestimentos, instalações embutidas e demais serviços que possam comprometer o acabamento final.

Entre as demãos deverão ser respeitados os tempos mínimos de secagem recomendados pelos fabricantes.

Não será permitida a execução dos serviços em superfícies úmidas ou sob condições climáticas inadequadas.



## **22. SERVIÇOS FINAIS**

Os serviços finais compreendem as atividades necessárias para a conclusão da obra e sua entrega em perfeitas condições de utilização, segurança e limpeza, conforme especificações da planilha orçamentária e orientações da fiscalização.

### **• LIMPEZA GERAL DA OBRA**

Ao término de todos os serviços será executada limpeza geral em área total de 5.437,57 m<sup>2</sup>, abrangendo todas as áreas internas e externas do Mercado Municipal, incluindo edificações, áreas pavimentadas, quiosques, áreas de convivência, playground, pergolados, decks, canteiros, passeios e demais espaços contemplados pelo projeto.

Os serviços de limpeza deverão contemplar:

- Remoção de entulhos, resíduos e sobras de materiais de construção;
- Retirada de embalagens, escoramentos, instalações provisórias e materiais não incorporados à obra;
- Limpeza de pisos, revestimentos, esquadrias, vidros, louças sanitárias e metais;
- Remoção de respingos de tinta, argamassa, rejuntas e demais resíduos provenientes da execução dos serviços;
- Limpeza das áreas ajardinadas e mobiliários urbanos;
- Limpeza das áreas de circulação e acessibilidade.

Todos os resíduos gerados deverão ser acondicionados, transportados e destinados em conformidade com a legislação ambiental vigente.

Após a conclusão da limpeza, a obra deverá apresentar perfeito estado de conservação, não sendo admitida a presença de resíduos, materiais excedentes, manchas, sujeiras ou quaisquer elementos que comprometam sua utilização.

Ibitiara, BA, 26 de fevereiro de 2026.

**MARIA LUIZA OLIVEIRA LEMOS**- ARQUITETA E URBANISTA  
CAU/BA: A247936-2  
Contatos: (71) 99186-7891